

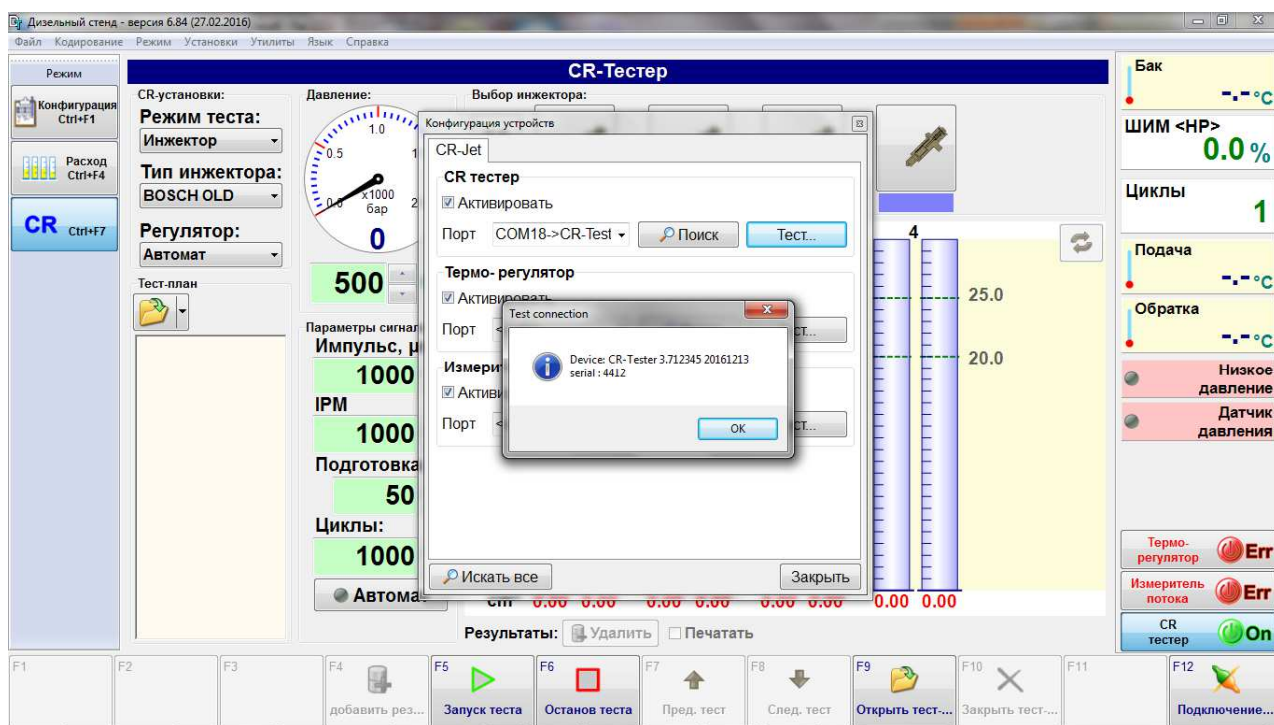
Описание последовательности действий при обновлении программного обеспечения контроллера CR-Tester стенда CR-JET

В стенде CR-JET, для управления форсунками и регулировкой давления, используется контроллер CR-Tester. Фирма-изготовитель проводит работы по улучшению и усовершенствованию встроенного программного обеспечения (далее ПО) контроллера CR-Tester, добавлению новых функций.

Для разных версий контроллера необходимы разные версии встроенного программного обеспечения (прошивки).

Версия указана в первом числе номера прошивки контроллера.

Узнать номер прошивки контроллера можно при помощи программного обеспечения ARMDiesel. Чтобы узнать номер прошивки контроллера необходимо выбрать раздел меню **Установки => Конфигурация устройств**. В данном разделе необходимо подключиться к необходимому устройству (при помощи соответствующих элементов управления **Поиск** и **Тест** напротив нужного устройства).



Первая цифра имени файла прошивки указывает для какой версии прибора предназначен данный файл прошивки

Например :

0. 712272 - версия прибора 0, использовать файл прошивки
0CRq_712272_20111220-01.rar
1. 712272 - версия прибора 1, использовать файл прошивки
1CRq_712272_20111220-01.rar...

При наличии более поздних версий ПО (для справки обращаться в фирму-изготовитель) есть возможность обновить его на Вашем стенде.

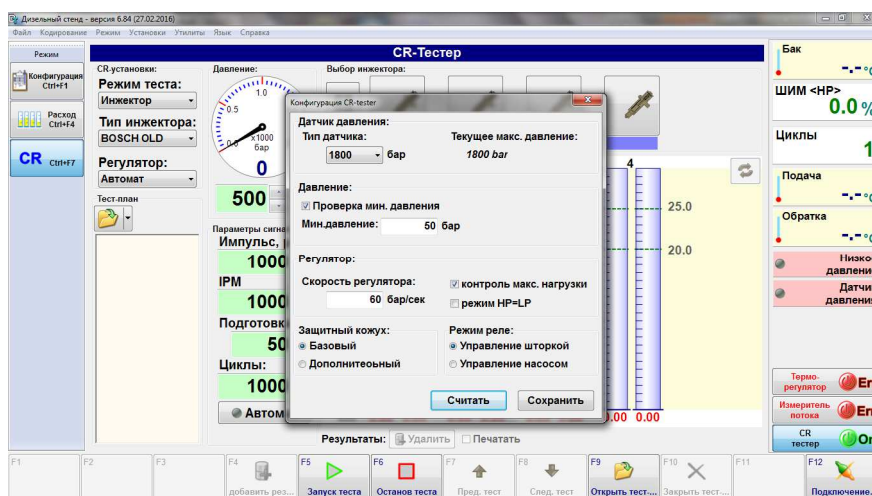
Для обновления ПО прибора:

- 1. обратитесь в фирму-изготовитель для получения файла обновления встроенного ПО;**
- 2. разархивируйте содержимое полученного файла ПО на жесткий диск встроенного компьютера стенда CR-JET;**
- 3. При необходимости отключите контроллер в программе ARMDiesel;**
- 4. запустите файл load.bat из полученной при разархивировании файла ПО папки на жестком диске и следуйте указаниям в диалоговом окне.**

После окончания установки убедитесь в установлении обновления. Для этого выключите и снова включите стенд CR-JET. Изменение номера версии ПО означает, что обновление прошло успешно.

Если у Вас не установлен драйвер прибора, то Вам необходимо будет перед процедурой обновления установить драйвер для поддержки связи с устройством на вашем компьютере (драйвер необходимо устанавливать при первом обновлении прошивки, после переустановки операционной системы и др.). Драйвер поддержки связи с устройством необходимо устанавливать только раз, в дальнейшем это делать не потребуется.

После обновления встроенного ПО следует **ОБЯЗАТЕЛЬНО** проверить внутренние установки контроллера.



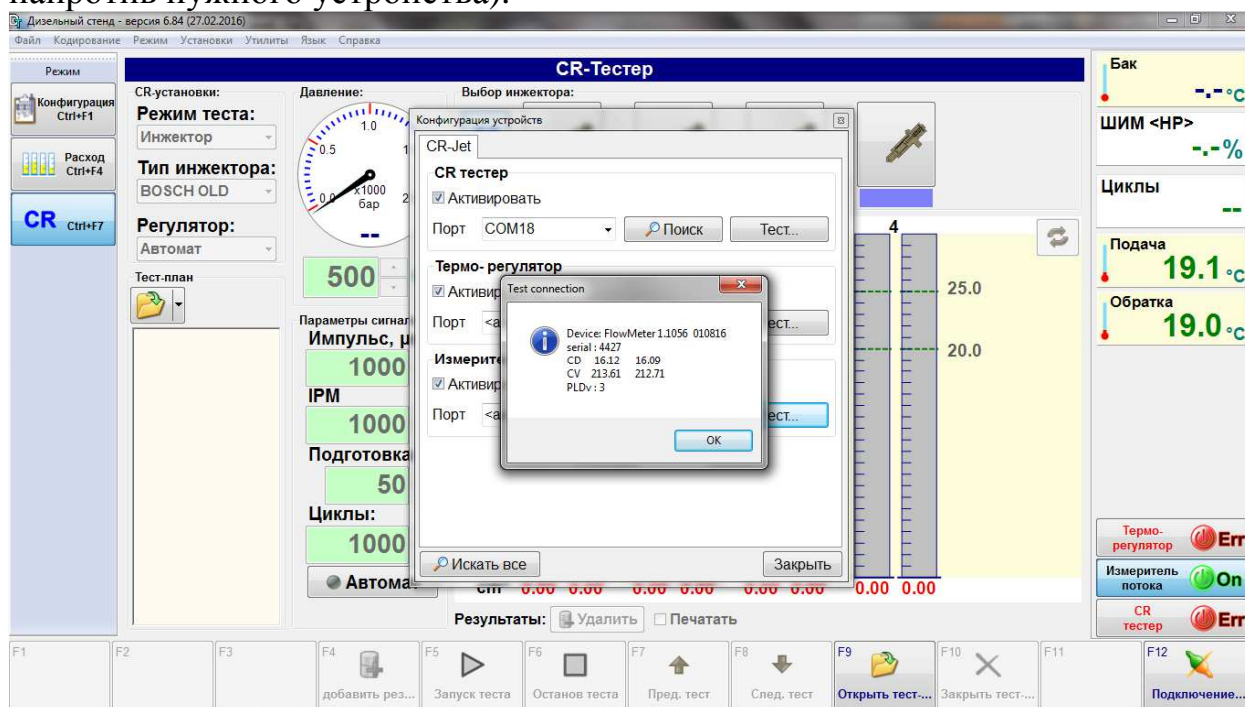
Описание последовательности действий при обновлении программного обеспечения контроллера FlowMeter стенда CR-JET

Контроллер FlowMeter используется для мгновенного измерения значения пролива, измерения температуры подачи и обратки и др. Фирма-изготовитель проводит работы по улучшению и усовершенствованию встроенного программного обеспечения (далее ПО) контроллера FlowMeter, добавлению новых функций.

Для разных версий контроллера необходимы разные версии встроенного программного обеспечения (прошивки).

Версия указана в первом числе номера прошивки контроллера.

Узнать номер прошивки контроллера можно при помощи программного обеспечения ARMDiesel. Чтобы узнать номер прошивки контроллера необходимо выбрать раздел меню **Установки => Конфигурация устройств**. В данном разделе необходимо подключиться к необходимому устройству (при помощи соответствующих элементов управления **Поиск** и **Тест** напротив нужного устройства).



Первая цифра имени файла прошивки указывает для какой версии прибора предназначен данный файл прошивки

Например :

0.1056 - версия контроллера 0, использовать файл прошивки

0FM_1056_20160805-01.rar

1.1056 - версия контроллера 1, использовать файл прошивки

1FM_1056_20160805-01.rar

При наличии более поздних версий ПО (для справки обращаться в фирму-изготовитель) есть возможность обновить ПО Вашего контроллера.

Для обновления ПО прибора:

- 1. обратитесь в фирму-изготовитель для получения файла обновления встроенного ПО;**
- 2. разархивируйте содержимое полученного файла ПО на жесткий диск встроенного компьютера стенда CR-JET;**
- 3. При необходимости отключите контроллер в программе ARMDiesel;**
- 4. запустите файл load.bat из полученной при разархивировании файла ПО папки на жестком диске и следуйте указаниям в диалоговом окне.**

После окончания установки убедитесь в установлении обновления. Для этого выключите и снова включите стенд CR-JET. Изменение номера версии ПО означает, что обновление прошло успешно.

Если у Вас не установлен драйвер прибора, то Вам необходимо будет перед процедурой обновления установить драйвер для поддержки связи с устройством на вашем компьютере (драйвер необходимо устанавливать при первом обновлении прошивки, после переустановки операционной системы и др.). Драйвер поддержки связи с устройством необходимо устанавливать только раз, в дальнейшем это делать не потребуется.

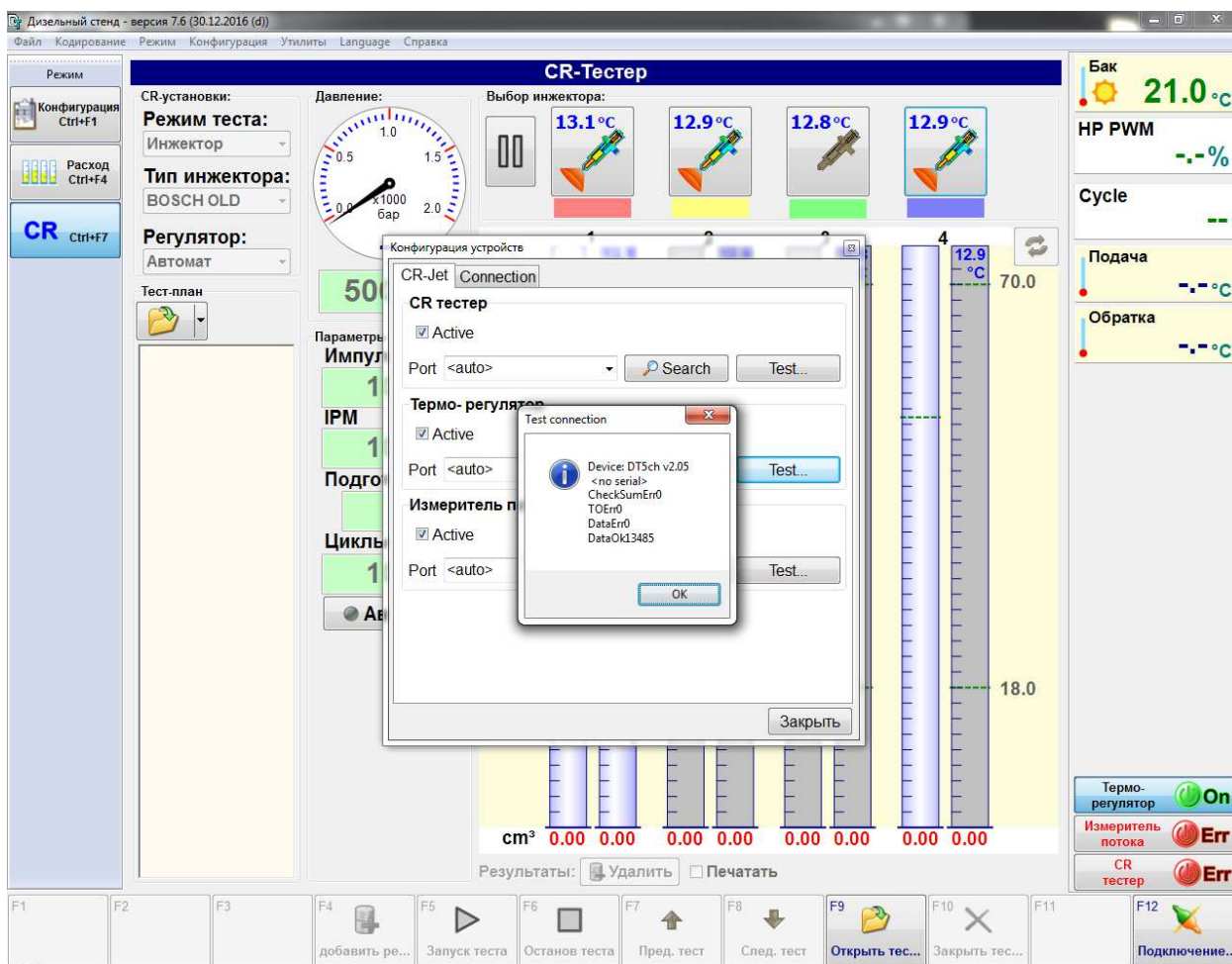
Описание последовательности действий при обновлении программного обеспечения контроллера DT5ch стенда CR-JET

В стенде CR-JET, для управления и контроля температуры, используется контроллер DT5ch. Фирма-изготовитель проводит работы по улучшению и усовершенствованию встроенного программного обеспечения (далее ПО) контроллера DT5ch, добавлению новых функций.

Существует две версии ПО:

- 1) Для индикатора 4x20. Файл называется DT5ch_v2.05;
- 2) Для индикатора 2x16. Файл называется DT5ch_2x16_v2.05.

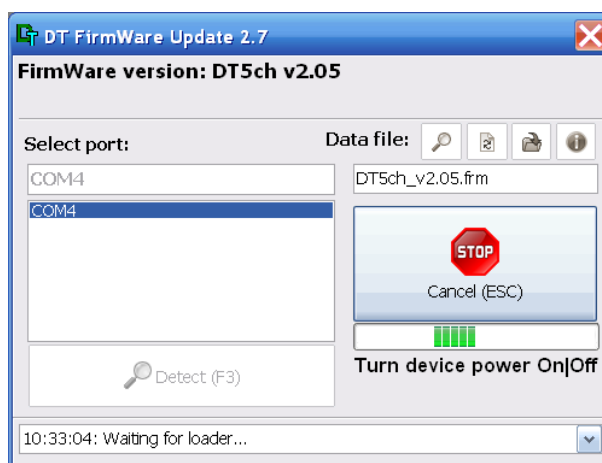
Узнать номер прошивки контроллера можно при помощи программного обеспечения ARMDiesel. Чтобы узнать номер прошивки контроллера необходимо выбрать раздел меню **Установки => Конфигурация устройств**. В данном разделе необходимо подключиться к необходимому устройству (при помощи соответствующих элементов управления **Поиск** и **Тест** напротив нужного устройства).



При наличии более поздних версий ПО (для справки обращаться в фирму-изготовитель) есть возможность обновить его на Вашем стенде.

Для обновления ПО прибора:

- 1. Обратитесь в фирму-изготовитель для получения файла обновления встроенного ПО;**
- 2. Разархивируйте содержимое полученного файла ПО на жесткий диск встроенного компьютера стенда CR-JET;**
- 3. При необходимости отключите контроллер в программе ARMDiesel;**
- 4. Запустите файл Loader.exe из полученной при разархивировании файла ПО папки на жестком диске;**
- 5. Нажмите кнопку Detect чтобы найти порт к которому подключено устройство или выберите его в ручную;**
- 6. Нажмите кнопку Update Firmware и дождитесь окончания процесса.**



После окончания установки убедитесь в установлении обновления. Для этого выключите и снова включите стенд CR-JET. Изменение номера версии ПО означает, что обновление прошло успешно.

Если у Вас не установлен драйвер прибора, то Вам необходимо будет перед процедурой обновления установить драйвер для поддержки связи с устройством на вашем компьютере (драйвер необходимо устанавливать при первом обновлении прошивки, после переустановки операционной системы и др.). Драйвер поддержки связи с устройством необходимо устанавливать только раз, в дальнейшем это делать не потребуется.

После обновления встроенного ПО следует **ОБЯЗАТЕЛЬНО** проверить внутренние установки контроллера.

The screenshot displays the 'CR-Tester' software interface. The main window shows various control parameters and a configuration window titled 'Конфигурация "Thermo5"'. The configuration window includes settings for three regulators (T5, T6, T7) and a tank level control. The main interface also shows a pressure gauge, injector selection, and a flow rate graph.

CR-Tester Main Interface Data:

- CR-установки: Режим теста: Инжектор, Тип инжектора: BOSCH OLD, Регулятор: Автомат
- Давление: 0.0 x1000 бар
- Выбор инжектора: 1 (13.0 °C), 2 (12.8 °C), 3 (12.3 °C), 4 (12.8 °C)
- График расхода: 0.00, 0.00, 0.00, 0.00, 0.00, 0.00, 0.00, 0.00 cm³
- Панель справа: Бак 17.7 °C, HP PWM --%, Cycle --, Подача --, Обратка --
- Статус: Термо-регулятор On, Измеритель потока Err, CR тестер Err

Конфигурация "Thermo5" Window Data:

Температура	Т1	T2	T3	T4	T5	T6	T7	T8
°C	13.0	12.8	12.6	12.8	17.7	--	--	--

Регулятор 1 (T5):
t, °C: 40.0
Δ нагрев, °C: 3.0
Δ охлажд., °C: 0.5

Регулятор 2 (T6):
t, °C: 0.0
Δ охлажд., °C: 0.0

Регулятор 3 (T7):
t, °C: 0.0
Δ охлажд., °C: 0.0

Уровень бака: Ok
Реж. регул.: стандарт

Buttons: Считать, Сохранить